

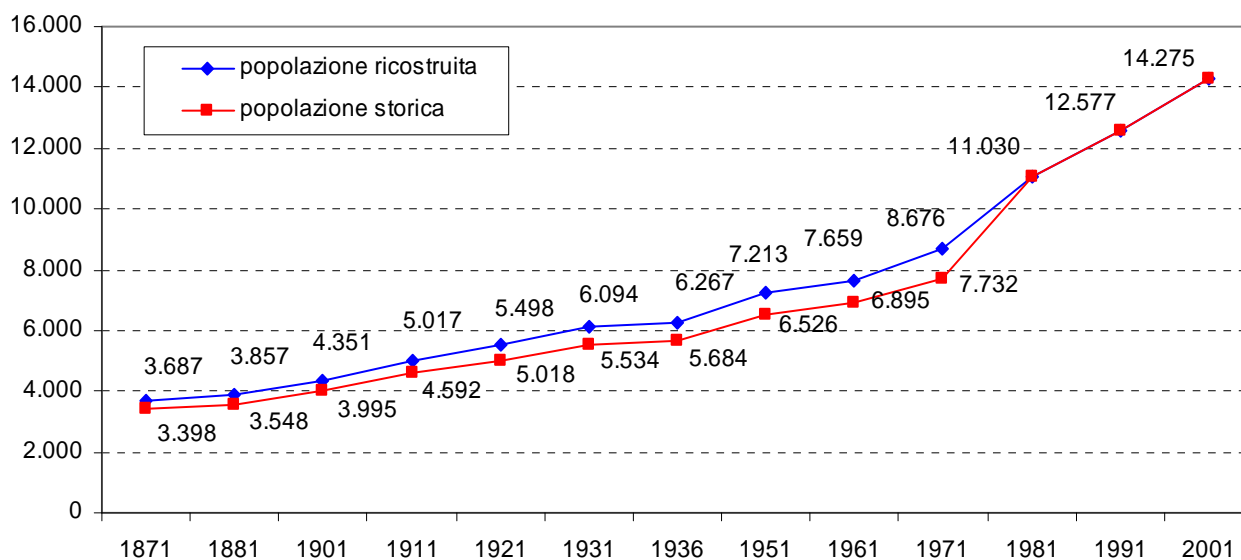
CAPITOLO 9 – LA POPOLAZIONE E LE SUE DINAMICHE

9.1 ANDAMENTO STORICO DELLA POPOLAZIONE

La lettura e l'interpretazione dei dati demografici relativi ai trend di crescita e di mobilità della popolazione consente di cogliere l'andamento di lungo periodo in chiave storica e quindi di scoprire le radici che sono al fondo dell'attuale assetto socio-territoriale.

La popolazione residente del comune di Sona al 1 gennaio 2004 è complessivamente pari a 14.683 persone (7.345 maschi e 7.338 femmine). Se analizziamo le rilevazioni dei Censimenti Generali della popolazione a partire dal 1871 fino all'ultimo del 2001, notiamo un andamento crescente della popolazione, un incremento più marcato a partire dal 1971.

Fig. 9.1: Comune di Sona - Andamento della popolazione nei Censimenti (1871 – 2001)



[Fonte: Elaborazione Agenda 21 Consulting e Biblioteca di Scienze Statistiche Università di Padova su dati ISTAT]

La popolazione è cresciuta in modo pressoché costante in 100 anni (dal 1871 al 1971) passando da un valore di 3.697 a 8.676 unità; subisce un forte incremento nel decennio 1971/81. Proprio nel 1975 i confini comunali, a seguito di un referendum, subiscono una modifica accorpando completamente la frazione di Lugagnano. Le due serie riportate in fig. 9.1, riportano i due valori della popolazione, quella "storica", la linea rossa, e quella blu che rappresenta la popolazione "ricostruita", ossia stimando il valore, immaginando che i confini territoriali del Comune fossero sempre stati quelli attuali.

Nell'arco degli ultimi 30 anni si nota quindi una crescita generale della popolazione del 65% circa.

Dall'osservazione della tabella seguente emergono le informazioni sull'andamento storico della popolazione disaggregate per flussi migratori e dati sulla crescita naturale.

TAB. 9.1 Comune di Sona – Popolazione residente, nati, morti, immigrati, emigrati, stranieri.

ANNO	Stranieri	Nati	Morti	Immigrati	Emigrati	Var. Pop.
1971		130	58	396	270	198
1972		160	65	452	261	286
1973		152	87	493	235	323
1974		182	65	481	196	402
1975		176	80	1.436	285	1.247
1976		158	80	294	277	95
1977		165	76	276	258	107
1978		128	86	336	241	137
1979		129	100	387	283	133
1980		120	93	473	264	236
1981		149	74	333	143	265
1982		150	85	357	226	196
1983		123	93	362	269	123
1984		123	88	494	266	263
1985		131	77	407	271	190
1986		140	97	353	252	144
1987		115	76	358	252	145
1988	53	128	80	331	262	117
1989	62	116	80	311	267	80
1990	108	150	76	463	290	247
1991	147	116	80	295	232	99
1992	149	160	68	414	228	278
1993	189	122	97	428	303	150
1994	226	156	91	427	344	148
1995	283	137	84	492	362	183
1996	328	163	93	514	373	211
1997	392	143	98	524	406	163
1998	446	153	94	491	415	135
1999	500	169	94	526	410	191
2000	579	161	84	532	410	199
2001	636	167	122	598	493	150

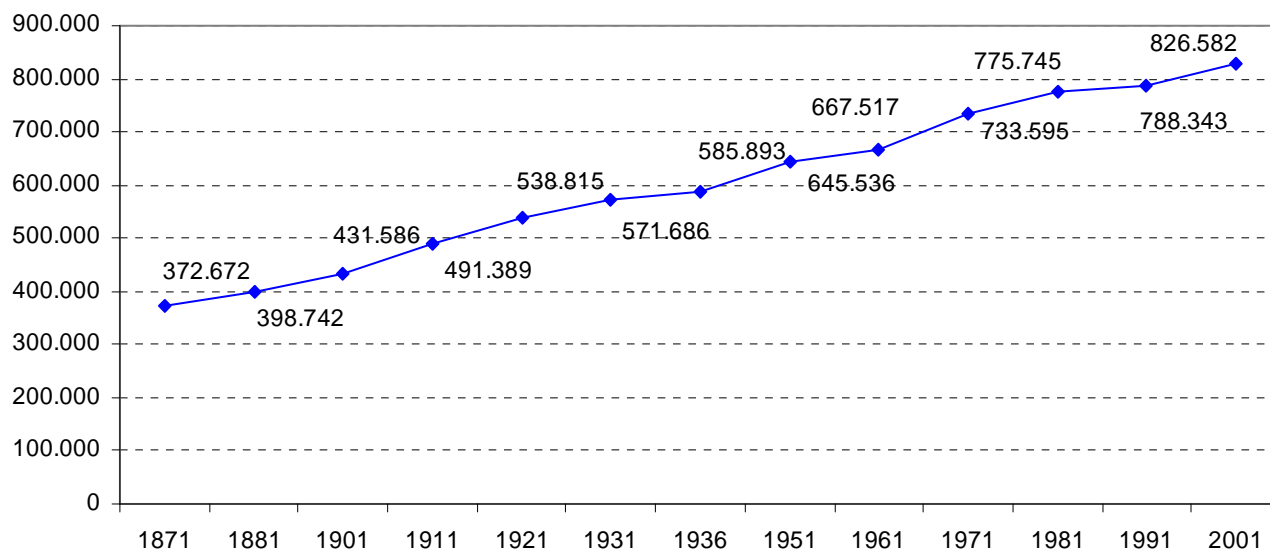
Fonte: Elaborazione Agenda 21 Consulting su dati forniti dal comune di Sona
<http://www.comune.sona.vr.it/DatiDemografici/Datidemografici.html>

Dopo il censimento del 1971, il flusso migratorio è cresciuto in maniera costante. Dal 1988 si può notare l'influenza importante sull'andamento demografico della crescente presenza di stranieri fra la popolazione. Mentre la crescita naturale della popolazione si è attestata sui valori medi senza rilevanti variazioni nel tempo. Infine, nel 1975 si nota una variazione della popolazione superiore alla media: come già detto, proprio in

quest'anno sono state accorpate al comune alcune zone di Lugagnano facenti parte dei Comuni di Bussolengo, Somma Campagna e Verona.

Nello stesso periodo rileviamo un andamento simile in tutta la provincia di Verona dove si osserva un incremento pressoché costante della popolazione. Per la provincia di Verona la crescita si attesta in media intorno al 5-7% per decennio.

Fig. 9.2: Provincia di Verona - Andamento della popolazione nei Censimenti (1871 - 2001)



[Fonte: Elaborazione Agenda 21 Consulting e Biblioteca di Scienze Statistiche Università di Padova su dati ISTAT]

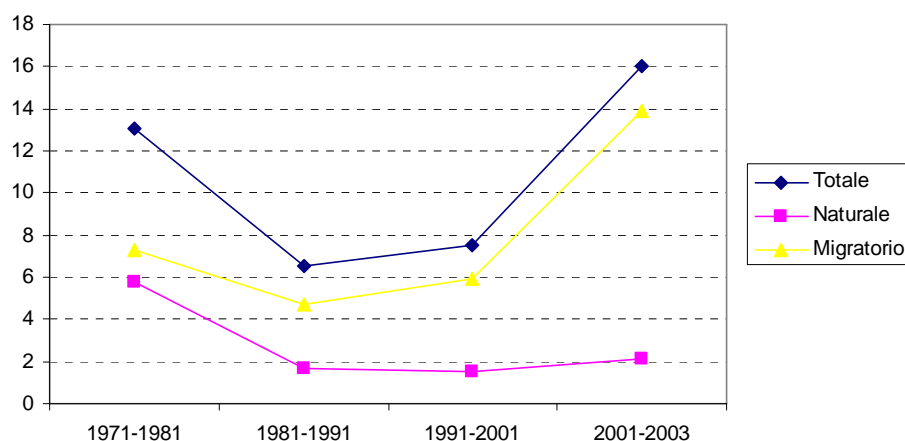
Tale incremento disaggregato nell'andamento del tasso di natalità e di migratorietà anagrafica mostra come nella provincia di Verona i comuni con popolazione superiore a 10.000 abitanti abbiano avuto una crescita complessiva dei residenti soprattutto legata all'aumento del tasso di migratorietà, più che a quello naturale. Dal 2001, questa analisi è ulteriormente confermata da un rallentamento della crescita naturale contrastata da un aumento della migratorietà anagrafica.

Tab. 9.2 Tasso di incremento totale, naturale e migratorio per mille residenti per periodi intercensuari. Comuni con 10.000 - 20.000 abitanti.

Periodo	Totale	Naturale	Migratorio
1971-1981	13,1	5,8	7,3
1981-1991	6,5	1,7	4,7
1991-2001	7,5	1,5	5,9
2001-2003	16,0	2,1	13,9

[Fonte: Elaborazione Agenda 21 Consulting e Elaborazioni Direzione Sistema Statistico Regionale su dati Istat]

Fig. 9.3 Tasso di incremento totale, naturale e migratorio per mille residenti per periodi intercensuari. Comuni con 10.000 - 20.000 abitanti.



[Fonte: Elaborazione Agenda 21 Consulting e Elaborazioni Direzione Sistema Statistico Regionale su dati Istat]

Dal punto di vista dell'andamento demografico storico il comune di Sona, rispetto al resto della provincia, si è sviluppato con la presenza di un costante saldo naturale positivo affiancato da migratorietà costante aumento con un flusso di immigrati notevolmente superiore al flusso di emigrati.

9.2 GLI ANDAMENTI RECENTI

Per analizzare le evoluzioni demografiche più recenti verrà preso in considerazione il decennio compreso tra 1993 ed il 2004. In tale periodo la popolazione residente a Sona è progressivamente aumentata passando da 13.343 a 15.020 con un incremento complessivo pari a 12,5%.

Tab. 9.3 Popolazione di Sona dal 1995 a 2004

ANNO	Residenti	Famiglie	Stranieri	Nati	Morti	Immigrati	Emigrati	Var.Pop.
1995	13.343	4.468	283	137	84	492	362	183
1996	13.554	4.581	328	163	93	514	373	211
1997	13.717	4.780	392	143	98	524	406	163
1998	13.852	4.856	446	153	94	491	415	135
1999	14.044	4.981	500	169	94	526	410	191
2000	14.234	5.107	579	161	84	532	410	199
2001	14.275	5.190	636	167	122	598	493	150
2002	14.500	5.255	640	158	113	539	366	218
2003	14.683	5.439	770	148	110	644	505	177
2004	15.020	5.661	868	158	95	768	494	337

[Fonte: Elaborazione Agenda 21 Consulting, su dati forniti dal comune di Sona sito www.comune.sona.vr.it]

La natalità pare seguire un andamento complessivamente stabile negli anni, così come anche il tasso di mortalità. Influenza decisamente la crescita della popolazione il tasso di immigrazione che segue in questo decennio un andamento crescente, a fronte di

una più debole crescita del numero di emigrati. Si può sostenere che sotto il profilo demografico il comune di Sona pare attraversare un periodo di lenti ma costanti trasformazioni, quasi del tutto imputabili alla componente migratoria. Questo è confermato anche dai dati sulla presenza di stranieri, che confermano il trend in forte crescita.

9.3 L'IMMIGRAZIONE

La presenza di stranieri a Sona è costituita, secondo i dati forniti dal Comune di Sona (dati riferiti al 31/12/2004), da 62 cittadini dell'Unione Europea, con una prevalenza di cittadini di sesso femminile, e di cittadini tedeschi.

Tab. 9.4 Immigrati cittadini europei soggiornanti nel comune di Sona.

Nazionalità	Sesso maschile	Sesso femminile	Totale
Austriaca		1	1
Belga	4	2	6
Ceca		3	3
Danese	2	2	4
Finlandese		1	1
Francese		4	4
Greca		1	1
Inglese		3	3
Lituania	1		1
Olandese	1	3	4
Polacca	5	3	8
Portoghese	1	1	2
Slovacca	1	1	2
Spagnola		3	3
Svedese		3	3
Tedesca	6	7	13
Ungherese	2	1	3
Totali Unione Europea	23	39	62

Mentre la presenza di cittadini Extra comunitari è caratterizzata prevalentemente da romeni e cinesi. Vi è inoltre, una prevalenza di cittadini di sesso maschile.

Tab. 9.5 Immigrati cittadini extracomunitari soggiornanti nel comune di Sona

Nazionalità	Sesso maschile	Sesso femminile	Totale
Albanese	40	42	82
Argentina	1	1	2
Australiana		1	1
Boliviana		2	2
Bosniaca	8	3	11
Brasiliana	4	6	10
Bulgara		1	1
Cinese	51	49	100
Colombiana		1	1
Coreana	1	2	3
Costa d'Avorio	1	1	2
Croata	20	11	31
Cubana	2	3	5
Dominicana	2	2	4
Filippina	1	2	3
Gambia		1	1
Ghanese	30	19	49
Indiana	4	2	6
Iugoslava	20	16	36
Libanese	2	2	4
Liberiana		1	1
Macedone	30	16	46
Marocchina	53	37	90
Moldava	17	20	37
Nigeriana	8	17	25
Paraguaiana	1		1
Peruviana		1	1
Romena	94	59	153
Russa	1	4	5
Senegalese	17	5	22
Sri Lanka	11	11	22
Svizzera		1	1
Thailandese		3	3
Tunisina	19	8	27
Ucraina	1	9	10
Uruguayana	2	3	5
Venezuelana	2	1	3
Totali extra U.E.	443	363	806

[Fonte: Elaborazione Agenda 21 Consulting, su dati da sito web del comune di Sona, www.comune.sona.vr.it]

Nel complesso il numero della popolazione straniera soggiornante nel comune di Sona ammonta a 868 unità distinti in 466 di sesso maschile e 402 di sesso femminile.

9.4 BILANCIO DEMOGRAFICO

Il bilancio demografico della popolazione residente fornisce i risultati della rilevazione annuale "Movimento e calcolo della popolazione residente" (modello Istat P.2) che l'Istat esegue presso gli uffici di anagrafe del Comune. Si tratta sostanzialmente della fotografia annuale dal punto di vista demografico. Vengono infatti riportati i movimenti della popolazione a partire dalla popolazione residente alla data del 1° gennaio fino alla data del 31 dicembre. Le componenti che fanno variare la popolazione sono il saldo naturale e il saldo migratorio; il primo è la differenza tra il numero dei nati in Italia o all'estero da persone residenti ed il numero dei morti, in Italia o all'estero, ma residenti in Italia, mentre il secondo è la differenza tra il numero degli iscritti ed il numero dei cancellati dai registri anagrafici dei residenti.

La tabella sottostante riporta il saldo naturale e il saldo migratorio del comune di Sona. E' possibile notare una discreta crescita del saldo naturale, mentre sostanziale e importante è il saldo migratorio.

I valori degli iscritti e dei cancellati da e per l'estero permette di valutare come il fenomeno dell'immigrazione verso il comune considerato e la provincia sia sostenuto e in crescita, confermando quanto emerso dall'analisi delle dinamiche della popolazione negli anni.

Tab. 9.7 Bilancio demografico anno 2004 e popolazione residente al 31 Dicembre, Comune: Sona

	Maschi	Femmine	Totale
Popolazione al 1° Gennaio	7.345	7.338	14.683
Nati	76	82	158
Morti	47	48	95
Saldo Naturale	29	34	63
Iscritti da altri comuni	308	327	635
Iscritti dall'estero	82	39	121
Altri iscritti	10	2	12
Cancellati per altri comuni	256	211	467
Cancellati per l'estero	11	4	15
Altri cancellati	10	2	12
Saldo Migratorio	123	151	274
Popolazione residente in famiglia	7.491	7.505	14.996
Popolazione residente in convivenza	6	18	24
Popolazione al 31 Dicembre	7.497	7.523	15.020
Numero di Famiglie			5661
Numero di Convivenze			5
Numero medio di componenti per famiglia			2.07

[Fonte: ISTAT (<http://demo.istat.it>)]

Per concludere il bilancio demografico riportiamo la situazione alla fine dell'anno 2004 dell'anagrafe del comune di Sona dei residenti suddivisi per Stato Civile e genere.

Tab. 9.11 Popolazione del comune di Sona suddivisa per Stato Civile e genere

	Maschi	Femmine
Celibi o Nubili	3.237	2.723
Coniugati	3.918	3.905
Divorziati	134	728
Vedovi	99	113
Non docum.	109	54
Totale	7.497	7.523

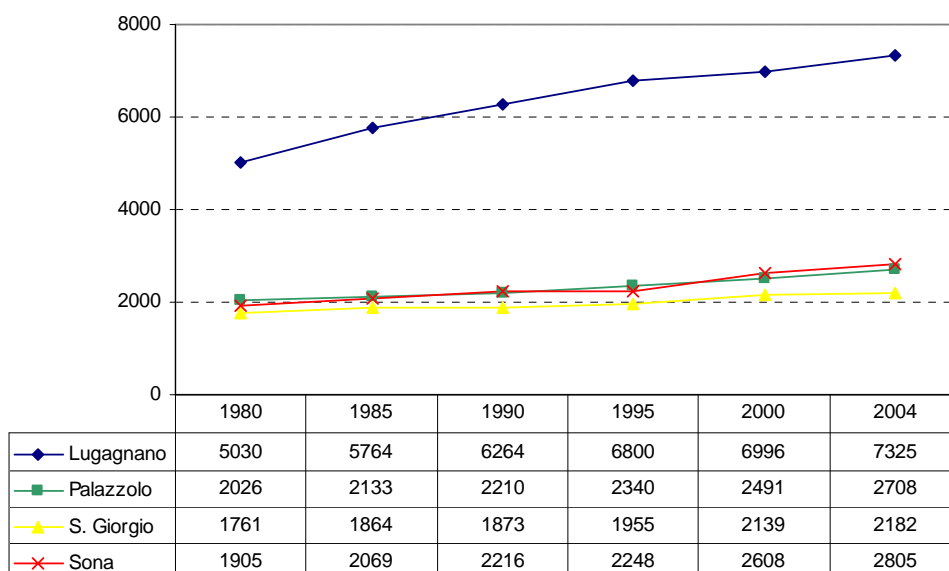
[Fonte: Elaborazione Agenda21 Consulting e della Regione Veneto - Direzione Sistema Statistico Regionale]

Questa rappresenta una fotografia sociale della realtà di Sona. Più della metà della popolazione è coniugata. Una grossa fetta è costituita da celibi e nubili, mentre ammontano a 862 i divorziati con una enorme disparità fra le donne (728 casi) e gli uomini (134). Infine, sono 212 i vedovi e 163 i casi non documentabili.

9.5 DISTRIBUZIONE TERRITORIALE DELLA POPOLAZIONE

Il comune di Sona si estende su una superficie di 41,14 Km² e si suddivide nelle frazioni di Sona, S. Giorgio, Palazzolo e Lugagnano. La popolazione si colloca in maggior misura nella frazione di Lugagnano con 7.325 unità nel 2004. Il resto della popolazione si distribuisce in modo abbastanza equo fra il capoluogo e le altre frazioni.

Fig. 9.4 Residenti suddivisi nelle frazioni di Sona



[Fonte: Elaborazione Agenda 21 Consulting, sito web del comune di Sona, www.comune.sona.vr.it]

Gli andamenti recenti confermano una maggior presenza di residenti nella frazione di Lugagnano, con una corrispondente più alta numerosità di nuclei familiari.

Anche per quel che riguarda la presenza degli stranieri, in ogni singola frazione (tab. 9.6), emerge che la principale presenza di stranieri si trova nella frazione di Lugagnano. Tuttavia rapportando il numero degli stranieri alla numerosità della popolazione presente in ogni frazione (con riferimento ai dati del 2004) si osserva che nelle frazioni di Palazzolo e San Giorgio risiedono 1 straniero ogni 13 residenti, a Sona 1 ogni 17 e a Lugagnano tale rapporto è 1 a 21. Di conseguenza, anche se complessivamente vi sia una maggiore numerosità di stranieri a Lugagnano, il rapporto popolazione/stranieri denota una maggiore presenza nelle frazioni di Palazzolo e di San Giorgio.

Tab. 9.6 Presenza di stranieri suddivisi per frazioni

Anno	Sona	S. Giorgio	Palazzolo	Lugagnano
1997				
1998	83	111	110	142
1999	113	115	114	158
2000	132	123	112	212
2001	133	120	124	259
2002	133	119	125	263
2003	154	130	170	316
2004	162	165	201	340

[Fonte: Elaborazione Agenda 21 Consulting, su dati forniti dal comune di Sona, www.comune.sona.vr.it]

UAI	4	Proporzione degli stranieri sul totale della popolazione	S	D	POPOLAZIONE	😊 ↗
-----	---	--	---	---	-------------	-----

9.6 DENSITÀ DELLA POPOLAZIONE

La densità della popolazione esprime il numero di abitanti per Km², ed è una generalizzazione usata dai demografi e dai geografi per avere un riscontro immediato sui dati di occupazione del territorio, anche se esprime un valore medio e non la effettiva distribuzione delle popolazioni. Nella Tabella 9.8 viene riportato, oltre al valore della densità di Sona, anche quello della provincia di Verona, della regione Veneto e il valore nazionale; tutti i valori fanno riferimento al 1 gennaio 2004.

Tab. 9.8 Abitanti, estensione territoriale e densità (2004)

	Abitanti	estensione [km ²]	densità
Sona	14.683	41	356,8
provincia di Verona	849.999	3.121	272,4
Veneto	4.642.899	18.391	252,5
Italia nord-orientale	10.884.029	61.978	175,6
Italia	57.888.245	301.328	192,1

[Fonte: Elaborazione Agenda 21 Consulting su dati ISTAT]

Possiamo notare che il valore del comune di Sona è molto più elevato sia rispetto alla provincia di Verona che alla regione Veneto. Il valore della densità di popolazione del comune di Sona risulta addirittura doppio del valore Italiano.

Nel decennio 1991/2001 vi è stata una crescita del numero di abitanti per Km² con una variazione percentuale di 13,5. Questo conferma il trend positivo dell'andamento demografico.

Tab. 9.8 Densità del comune di Sona nel decennio 1991/2001

Anno 2001	Anno 1991	Variaz % 2001/1991
346,9	305,6	13,5

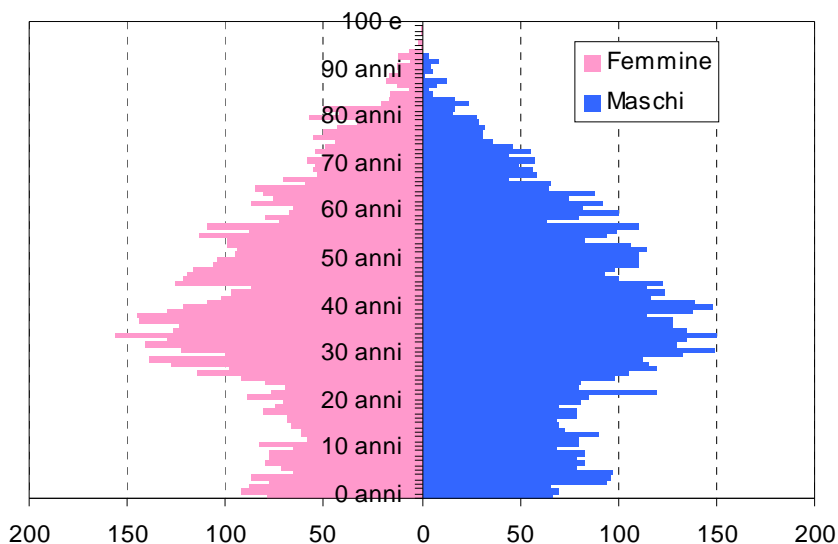
[Fonte: Elaborazione Agenda 21 Consulting, su dati forniti dal comune di Sona, www.comune.sona.vr.it]

9.7 STRUTTURA PER ETÀ E INDICI DEMOGRAFICI

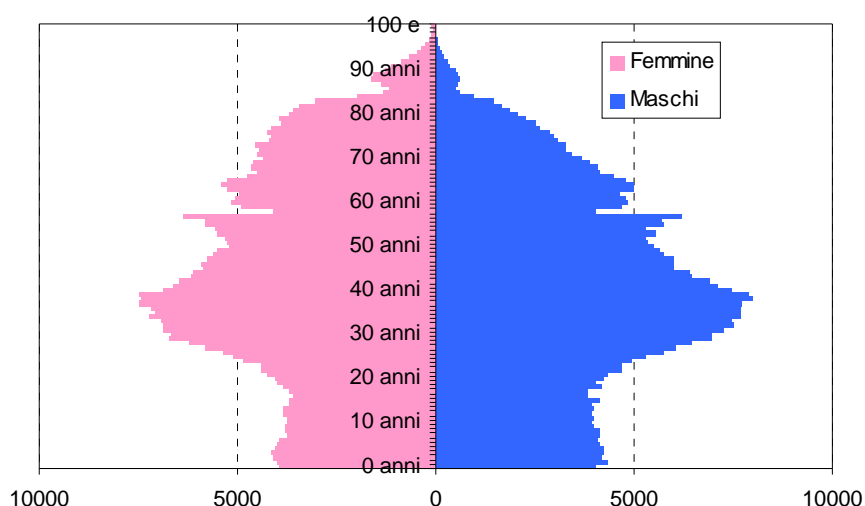
Per la rappresentazione della struttura della popolazione di Sona e per i calcoli degli indicatori demografici sono stati utilizzati i dati della popolazione suddivisi per età, prelevati dal sito web della provincia di Verona e del comune di Sona.

Osservando le due piramidi dell'età appare evidente la loro somiglianza. Si nota il confine maggiormente frastagliato nella piramide del comune di Sona. Questo tuttavia è la logica conseguenza di un territorio più piccolo e quindi maggiormente sottoposto a specifici eventi locali.

Fig. 9.5: Piramide della popolazione delle età del comune di Sona



[Fonte: Elaborazione Agenda 21 Consulting su dati ISTAT(<http://demo.istat.it>)]

Fig. 9.6 Piramide della popolazione delle età della popolazione della Provincia di Verona

[Fonte: Elaborazione Agenda 21 Consulting su dati ISTAT(<http://demo.istat.it>)]

Per il comune di Sona la categoria modale è costituita dalla classe d'età di 34 anni, mentre per la provincia di Verona si colloca nelle classi di età 38 e 39.

L'aggregazione per fasce d'età permette il calcolo dei più noti indici demografici, utilizzati per meglio cogliere la dinamica della popolazione.

Per *indice di vecchiaia* (IV) si intende il rapporto percentuale tra la popolazione di 65 anni e più e quella con meno di 15 anni. Esso è quindi un indicatore sintetico del grado di invecchiamento della popolazione e rappresenta la capacità che hanno i flussi in entrata di compensare quelli in uscita. Valori superiori a 100 indicano una maggior presenza di soggetti anziani rispetto a soggetti più giovani².

Per *indice di dipendenza* (ID) si intende il rapporto percentuale avente a numeratore la somma tra la popolazione con meno di 15 anni e quella di 65 anni o più, e a denominatore la popolazione compresa tra i 15 e 64 anni. E' quindi un indicatore di importanza sia demografica sia sociale, poiché misura la dipendenza della popolazione che si presume economicamente non autonoma per ragioni demografiche (giovani sotto i 15 anni e anziani sopra i 65) rispetto alla popolazione che si presume debba sostenerli con le loro attività lavorative (individui da 15 a 64 anni). Questo indice è molto elevato nelle popolazioni in via di sviluppo, ad alta fecondità, dove la componente dei giovanissimi prevale di gran lunga su quella degli anziani. Valori superiori al 40% possono considerarsi sintomo di elevata dipendenza³.

Per *indice di struttura della popolazione attiva* (IS), si intende il grado di invecchiamento di questo settore della popolazione. Ciò si può ottenere rapportando le

² Formula dell'indice di vecchiaia: $IV = \frac{P_{65 \text{ e oltre}}}{P_{0-14}} \times 100$

³ Formula indice di dipendenza: $ID = \frac{P_{0-14} + P_{65 \text{ e oltre}}}{P_{15-64}} \times 100$

generazioni più vecchie, cioè quelle tra i 40 e i 64 anni, con quelle più giovani, cioè con le classi d'età dai 15 ai 39 anni, che saranno destinate a sostituirle. In qualsiasi popolazione stazionaria questo rapporto è inferiore a 100, mentre solo in una popolazione tendenzialmente o fortemente decrescente il rapporto supera il 100. Tanto più basso è l'indice, tanto più giovane è la struttura della popolazione in età lavorativa⁴.

Per *indice di ricambio della popolazione in età attiva* (IR) si intende il rapporto percentuale tra chi sta per uscire dalla popolazione in età attiva e dal mondo del lavoro (60 – 64 anni) e coloro che stanno per entrarvi (15 – 19). L'interesse di questo indice è soprattutto di tipo congiunturale e indica se le nuove leve troveranno lavoro non tanto in relazione all'espansione economica, quanto piuttosto in funzione dei posti che verranno resi disponibili da coloro che, per motivi di età, sono destinati ad uscire dal mercato del lavoro. Quindi valori inferiori a 100 indicano un aumento della disoccupazione (poiché sono pochi colori che escono dal mercato del lavoro e molti coloro che vi entrano); valori superiori a 100 implicano invece un calo dei disoccupati ma, a medio termine, portano ad un calo complessivo della forza lavoro⁵.

Tab. 9.9 Indici di struttura della popolazione

	1991 Sona	Sona 2004	Provincia
IV	65,8	85,1	132,1
ID	38,9	41,8	48,5
IS		106,6	103,0
IR	46	112,0	129,1

[Fonte: Elaborazione Agenda 21 Consulting su dati ISTAT(<http://demo.istat.it>)]

Contestualizzando queste definizioni alla realtà del comune di Sona è possibile osservare come l'indice di vecchiaia nel 2004 indica la presenza nel comune di una popolazione generalmente giovane con 85 anziani ogni 100 bambini. Risulta interessante constatare come l'indice di vecchiaia della popolazione ha un notevole incremento rispetto al 1991, quando il valore era pari a 65,8. Mediamente la popolazione della provincia di Verona risulta più vecchia con la presenza di 132 anziani per 100 bambini. Questo dato è confermato anche dai valori mediani e dalla moda della stessa distribuzione.

L'indice di dipendenza evidenzia una tendenza crescente con una serie di valori vicini alla soglia del 40%; rimane comunque più basso del valore provinciale. Tali valori indicano, socialmente una dipendenza della classe non economicamente autonoma dalla classe autonoma. Anche questo indice indica un progressivo invecchiamento

⁴ Formula indice di struttura della popolazione attiva: $IS = \frac{P_{40-64}}{P_{15-39}} \times 100$

⁵ Formula indice di ricambio: $IR = \frac{P_{60-64}}{P_{15-19}} \times 100$

della popolazione, anche se nel Comune di Sona la situazione non è ancora allarmante.

Il generale innalzamento dell'età media è confermato dall'indice di struttura della popolazione attiva. Questo rileva sia per il comune di Sona, che per la provincia una struttura della popolazione tendenzialmente anziana, con una maggior presenza di popolazione nelle classi con età superiore ai 40 anni rispetto a quelle più giovani. Questo indice risulta più alto per il comune di Sona, rispetto alla media della provincia. Anche per l'indice di ricambio evidenzia sia per il comune di Sona, che per la provincia di Verona una situazione di incremento delle possibilità di occupazione per i giovani, poiché è maggiore il numero di coloro che escono dal mercato del lavoro rispetto a quelli che vi entrano. Questo potrebbe anche indicare una situazione attuale di tipo congiunturale ed economica abbastanza positiva e in sviluppo. L'indice ha subito dal 1991 un incremento che indica il forte cambiamento della situazione economica e congiunturale del paese in questi ultimi anni.

OCSE	97	Popolazione: tasso di crescita e densità	S	D	POPLAZIONE	☺ ↗
------	----	--	---	---	------------	-----

9.8 LA DINAMICA DELLE FAMIGLIE

Come nel resto d'Italia, negli ultimi anni la tipologia della famiglia è cambiata. La tipologia dominante è sempre costituita dalle coppie coniugate con almeno un figlio, mentre risultano poco diffuse anche se in crescita le libere unioni, le convivenze prematrimoniali e le persone giovani che vivono da sole.

Tab. 9.10 Indicatori comunali della famiglia – 1991 e 2001

	Sona	Verona
Famiglie anno 2001	5.108	319.382
Famiglie anno 1991	4.062	275.696
Famiglie Variaz % 2001/1991	25,8	15,8
Famiglie Quota su prov/reg 2001	1,6	18,6
Quota famiglie unipersonali anno 2001	19,3	25,4
Quota famiglie unipersonali anno 1991	12,8	19,2
Quota famiglie unipersonali Variaz % 2001/1991	50,9	32,5
Famiglie unipersonali ultraottantenni anno 2001	124	12.719
Famiglie unipersonali ultraottantenni anno 1991	66	7.442
Famiglie unipersonali ultraottantenni Variaz % 2001/1991	87,9	70,9
Famiglie unipersonali ultraottantenni Quota su prov/reg 2001	1	19
Numero medio componenti per famiglia anno 2001	2,8	2,6
Numero medio componenti per famiglia anno 1991	3,1	2,8
Numero medio componenti per famiglia Variaz % 2001/1991	-10	-8,6

[Fonte: Elaborazione Agenda21 Consulting e della Regione Veneto - Direzione Sistema Statistico Regionale]

Secondo l'analisi dei dati il numero delle famiglie presenti a Sona è passato da 4.062 del 1991 a 5.108 del 2001 con una crescita del 25%. Tale variazione del numero delle famiglie risulta superiore alla quella della provincia di Verona (15,8%) ed è pari al 1,6% delle famiglie di tutta la provincia veronese. Il numero delle famiglie continua a crescere dato che a dicembre 2004 le famiglie di Sona ammontano a 5.661.

Nel decennio 1991 - 2001 decresce il numero medio di componenti per famiglia passando a Sona da 3,1 a 2,8. Questa tendenza rispecchia l'andamento provinciale e regionale. Sempre in questi anni si registra la modifica della natura stessa della famiglia: le famiglie complesse (estese, multiple) diminuiscono, mentre crescono le famiglie unipersonali con una variazione del 50,9% passando dal 12,8% al 19,3% del numero delle famiglie totali. Anche se in modo meno esplosivo lo stesso trend si ha nella provincia di Verona.

Per finire la presenza delle famiglie unipersonali di ultraottantenni risulta raddoppiata, sia per il comune di Sona sia nell'intera provincia. La presenza di una così alta struttura unifamiliare di ultraottantenni conferma la crescita delle classi di età più anziane.

La distribuzione delle famiglie nelle frazioni del comune di Sona si mostra in proporzione con la distribuzione della stessa popolazione. La frazione con una maggior presenza del numero di famiglie è Lugagnano, mentre la minor presenza si ha a San Giorgio. Le dinamiche di crescita del numero di famiglie negli ultimi sette anni appare simile e uniforme fra le frazioni.

Tab. 9.12 Distribuzione delle famiglie nelle frazioni del Comune di Sona.

Anno	Sona	S. Giorgio	Palazzolo	Lugagnano
1997	860	704	862	2.354
1998	883	727	860	2.386
1999	899	752	877	2.453
2000	922	766	907	2.512
2001	957	769	910	2.554
2002	980	789	920	2.566
2003	1.020	799	991	2.629
2004	1.054	820	1.046	2.741

[Fonte: Elaborazione Agenda 21 Consulting, su dati forniti dal comune di Sona, www.comune.sona.vr.it]

9.9 CONCLUSIONI

Le nascite, dopo un periodo di forte rallentamento (anni 90), hanno ripreso, secondo i dati Istat regionali e nazionali, lentamente e costantemente a salire. Questo, in un prossimo futuro, potrebbe comportare un incremento della fascia d'età 0 - 14 con un conseguente miglioramento del saldo di crescita naturale.

Tuttavia è emersa l'importante influenza sulla crescita della popolazione del saldo migratorio fortemente positivo. L'immigrazione, verso la provincia di Verona e quindi nello stesso comune di Sona, cresce in modo deciso con presenze provenienti da altre regioni ma anche da paesi comunitari e extracomunitari. Il saldo migratorio positivo segnala, altresì, la forte attrazione del territorio dovuta alla positiva situazione congiunturale ed economica veneta e della provincia di Verona.

Il progressivo allontanamento del momento terminale della vita gonfia il numero degli anziani e della popolazione di classe ultraottantenne. Questo è confermato dal numero raddoppiato, negli ultimi dieci anni dei nuclei familiari unipersonali di ultraottantenni nel comune e nella provincia. L'Istat conferma tale crescita anche per il prossimo ventennio: gli over 90 raddoppieranno nel prossimo ventennio arrivando a 90mila, creando i presupposti di una prevedibile società di centenari.